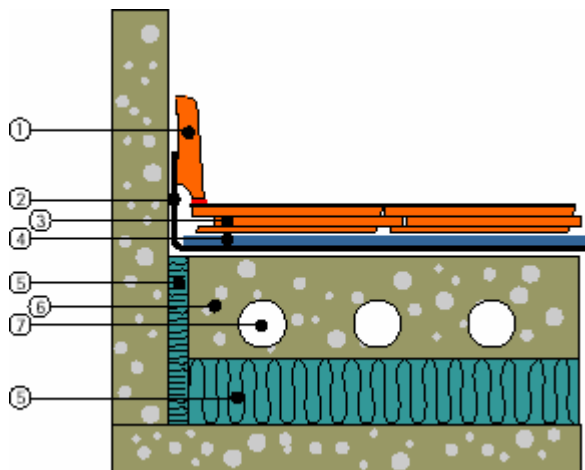


Quick-Step y la calefacción bajo suelo base

Todos suelos laminados Quick-Step pueden utilizarse con calefacción bajo suelo base de "baja" temperatura. Esto es válido para calefacción bajo el suelo cuyos equipos y canalizaciones - agua caliente o eléctrico - son instalados en el suelo/solera. Las películas de calefacción instaladas sobre el suelo de base no pueden ser instaladas 'sin más'. Hay que considerar y tener en cuenta que un sistema de combinación con calefacción en el invierno y refrigeración en el verano es por motivos técnicos y físicos incompatible con recubrimientos de suelo orgánicos en general y en particular para los suelos laminados. La calefacción por acumulación está permitida si se respetan las siguientes condiciones. Es evidente que las instrucciones de instalación habituales se mantienen igual, excepto cuando se afirme lo contrario.



1. Rodapiés
2. Lámina de plástico
3. suelo laminado Quick-Step
4. Capa base Quick-Step
5. Capas aislantes
6. Maestra
7. Conductos de la calefacción

Instrucciones adicionales y consejos

- Quick-Step se instala como un suelo flotante.

- La espuma de polietileno Quick-Step es la mejor elección como capa base. Se puede escoger otra capa base de un grosor máximo de 3 mm, pero primero debería averiguar si se puede utilizar con calefacción bajo suelo.
- Preferentemente instale un subsuelo 'Quick-Step combi', o empiece SIEMPRE con una pantalla plástica de por lo menos 0,2 mm de grosor (utilice si posible una pantalla plástica completa, si es en varias piezas, asegurándose de que monte una sobre otra un mínimo de 20 cm, y pegarlo con cinta adherente.
- La resistencia máxima al calor (R) admitida de un revestimiento de suelo es de 0.15 m²x°K/W (EN4725).

Los valores respectivos para Quick-Step son los siguientes: R total = la resistencia térmica del suelo laminado Quick-Step en combinación con el subsuelo.

grosor suelo laminado (mm)	mm	R total			
		7	8	9,5	
Quick-Step Unisound Combifloor Pro	2	0,08	0,08	0,09	
Quick-Step Uniclic Combifloor Plus	2	0,11	0,11	0,12	
Quick-Step Unisound Combifloor	2	0,10	0,11	0,11	
Quick-Step Combifloor	3	0,10	0,10	0,11	
Quick-Step Transitsound Ultra	3	0,14	0,14	0,15	
Uni Softboard	6	0,17	0,17	0,18	
Linesse	3,5				0,10

no admitido

Por consiguiente el bajo suelo softboard y transitsound no son apropiados como subsuelo sobre la calefacción bajo suelo base ; los demás subsuelos de la tabla adjunta están permitidos.

- Deje los espacios de dilatación necesarios. NUNCA instale tramos continuos de más de 12 m.

El cemento o el revestimiento de cemento como suelo base

- El tipo de revestimiento y la manera de instalación, en combinación con una calefacción del suelo base, debe adecuarse a las instrucciones de los proveedores del revestimiento de cemento y de la calefacción bajo suelo base.
- Para lograr una distribución uniforme de la temperatura por todo el suelo, la distancia entre los conductos de la calefacción no debe ser de más que 30 cm. La profundidad de los conductos de la calefacción debería definirla el instalador de la calefacción.
- El suelo base debe estar lo suficientemente SECO (máximo 1,5%, método CM) cuando se instale el suelo.
- Encienda la calefacción del suelo por lo menos dos semanas antes y al menos 21 días después de la instalación del revestimiento de cemento, con incrementos de temperatura (máx. 5 °C por día) y
 - Al 50% de capacidad durante 2 semanas
 - Al 100% de capacidad durante los últimos 2 días

- Por lo que respecta al revestimiento de cemento recién instalado, y al periodo de puesta en práctica, siga las instrucciones de su instalador de la calefacción. Debe redactarse un informe previo a la instalación de la calefacción; y usted debe pedirlo si fuera necesario.

La calefacción en general

- Apague la calefacción completamente antes de instalar el suelo. La temperatura máxima del suelo debería ser de 18 °C.
- TRAS la instalación del suelo, espere POR LO MENOS 24 horas antes de encender la calefacción subiendo gradualmente la temperatura (5 °C por día).
- La temperatura de CONTACTO máxima admisible es de 28 °C. La temperatura máxima admisible del agua es de 50 °C.
- Cambie la temperatura SIEMPRE GRADUALMENTE al iniciar y al apagar la calefacción.
- Asegúrese que la humedad relativa del aire en las habitaciones no sea demasiado baja durante la temporada en que se usa la calefacción. Con 18 - 22 °C se debe garantizar una humedad relativa de mínimo del 50%. Si fuera necesario, debe utilizar un humidificador. Esto es aplicable para TODOS los suelos de madera.
- Evitar acumulación de calor debido a alfombra o alfombras o debido a espacio insuficiente entre los muebles y el suelo.
- Puede ocurrir que algunas juntas diletan durante la temporada de calefacción.

Si Ud. tiene más preguntas o problemas, no dude en contactar con servicio técnico:
Mail: technical.services@quick-step.com Tel: +32 56 67 52 37 Fax: +32 56 67 52 39