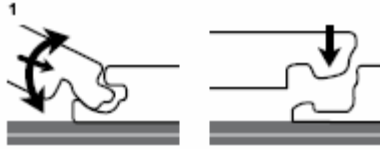


Instrukcja montażu podłóg z rodziny Unilink

Informacje ogólne

Unilink to rewolucyjny system montażu podłóg laminowanych bez użycia kleju. Poszczególne panele można ze sobą łączyć dzięki pomysłowo zaprojektowanemu systemowi piór i wpustów. **Zobacz ilustrację 1**



Narzędzia do montażu podłogi

Najlepsze rezultaty uzyskuje się dzięki ścisłemu przestrzeganiu instrukcji montażu. Oprócz standardowych narzędzi do montażu podłóg laminowanych (młotek, piła, ołówek, miarka), potrzebne będą także:

- zestaw montażowy (dociągacz, klocki dystansowe (1-8 mm) oraz specjalny klocek montażowy do podłóg z rodziny Unilink)
- podkład wyrównawczo-izolacyjny (Quick•Step® Screen)
- zestaw do pielęgnacji podłóg

Użycie akcesoriów innych producentów może doprowadzić do zniszczenia podłogi Quick•Step®. Wiąże się to z utratą gwarancji udzielonej przez Quick•Step®. W związku z powyższym, zalecamy używanie wyłącznie akcesoriów Quick•Step®, które zostały specjalnie opracowane dla paneli podłogowych naszej firmy i z nimi przetestowane.

Panele należy dociąć na żądane wymiary. Dla zapewnienia gładkiej krawędzi cięcia, stronę z deseniem należy skierować w dół podczas cięcia wyrzynarką, ręczną piłą elektryczną lub pilarką tarczową, a w górę podczas cięcia piłą ręczną lub poprzecznicą.

Osiem punktów do zapamiętania

1. Dzięki systemowi Unilink uzyskuje się podłogę pływającą, do której montażu nie potrzeba kleju. Można po niej chodzić natychmiast po ułożeniu.
2. Przed montażem i w jego trakcie należy obejrzeć każdy panel w świetle dziennym. Nie wolno używać paneli uszkodzonych.
3. Podłogę najlepiej jest układać równoległe do kierunku padania promieni słonecznych. Optymalne warunki montażu to: temperatura 15-20°C i wilgotność względna 50-60%.
4. Przed montażem należy pozostawić panele na 48 godzin w oryginalnym opakowaniu w temperaturze pokojowej pośrodku pomieszczenia, w którym mają być ułożone.
5. Wilgotność w pomieszczeniu zmienia się w zależności od pory roku, istotne jest zatem, aby podłoga mogła się swobodnie rozszerzać i kurczyć. Dlatego należy pozostawić szczelinę dylatacyjną o szerokości co najmniej 8-10 mm wzdłuż wszystkich zewnętrznych krawędzi podłogi, wokół rur, przy progach, pod drzwiami oraz wokół wszystkich zamocowanych na stałe/nieruchomych obiektów (otwory w podłogach, wyspy kuchenne, itd.).
6. W dużych pomieszczeniach należy pozostawić szczeliny dylatacyjne co 13 metrów na długości i szerokości. Zaleca się pozostawienie szczeliny dylatacyjnej pomiędzy pomieszczeniami (np. pod drzwiami). Szczeliny dylatacyjne można zasłonić listwami przymocowanymi do podłoża.
7. Końce deseczek na sąsiednich panelach nie mogą być umieszczone w jednej linii. Minimalna odległość pomiędzy nimi powinna wynosić 10 cm.
8. Dobrze jest kupić kilka dodatkowych paczek paneli. Będą potrzebne, jeśli okaże się, że niektóre panele są uszkodzone lub krzywo przycięte, albo pomieszczenie zostało źle wymierzone. Albo jeśli podłogę trzeba będzie kiedyś naprawić, a nie będzie już wtedy produkowana.

Przygotowanie pomieszczenia

- Należy sprawdzić, czy po ułożeniu podkładu i podłogi drzwi swobodnie się otwierają i zamykają (minimalna odległość + 1 cm).
- Należy sprawdzić, czy istnieje możliwość usunięcia starych listew przyściennych. Można też pozostawić cokoły ścienne i wykończyć podłogę profilami Quick•Step®.
- Należy się upewnić, że podłoże jest równe. Nierówności większe niż 2 mm/m należy wyrównać.
- Należy się upewnić, że podłoże jest czyste i suche:

PODŁOŻE BETONOWE

Nowy budynek

- Minimalny czas schnięcia nowej betonowej podłogi o grubości do 4 cm wynosi 1 tydzień na 1 cm grubości warstwy betonu. Na wyschnięcie każdego centymetra wylewki powyżej 4 cm potrzeba dwa razy więcej czasu. Przykładowo, podłoże z betonu o grubości 6 cm musi schnąć co najmniej 8 tygodni. Wilgotność betonu nie może przekraczać 2,5% (wyznaczona metodą CM) lub 5 funtów/24 h/1000 stóp kwadratowych (wyznaczona metodą ASTM 1869 przy użyciu chlorku wapnia).
- W przypadku ogrzewania podłogowego temperatura podłoża nie może przekroczyć 28°C, a wilgotność betonu - 1,5% (wyznaczona metodą CM). Konieczne jest przestrzeganie specjalnej instrukcji montażu. Więcej informacji na ten temat można uzyskać u sprzedawcy.

Remont

- Należy najpierw usunąć wykładziny, które nie chronią przed dostępem wilgoci (wykładziny dywanowe, filcowe wykładziny igłowe, itp.).
- Nie trzeba usuwać materiałów nieprzepuszczających wilgoci (PCW, linoleum, płytki winylowe, itp.).

PODŁOŻE DREWNIANE

- Należy najpierw usunąć wszelkie materiały przykrywające posadzkę.
- Należy sprawdzić, czy podłoga z desek jest stabilna. Luźne elementy trzeba przybić gwoździami, a w razie potrzeby ułożyć podłoże wyrównujące (pianka Quick•Step® Foam Underlay).
- Panele Unilink należy układać pod kątem 90 stopni do desek podłoża.
- Pusta przestrzeń pod podłogą z paneli musi mieć odpowiednią wentylację. Należy usunąć wszelkie przeszkody, aby zapewnić wystarczającą wentylację (minimum 4 cm² łącznej powierzchni otworów wentylacyjnych na 1 m podłogi). Wilgotność drewna nie może przekraczać 12%.

Montaż podłogi

- Należy rozpocząć od ułożenia podkładu Quick•Step® Screen, kładąc go prostopadle do kierunku paneli. Folię układa się z niewielką, zachodzącą na ścianę zakładką, która powinna być następnie przycięta na wymiar.

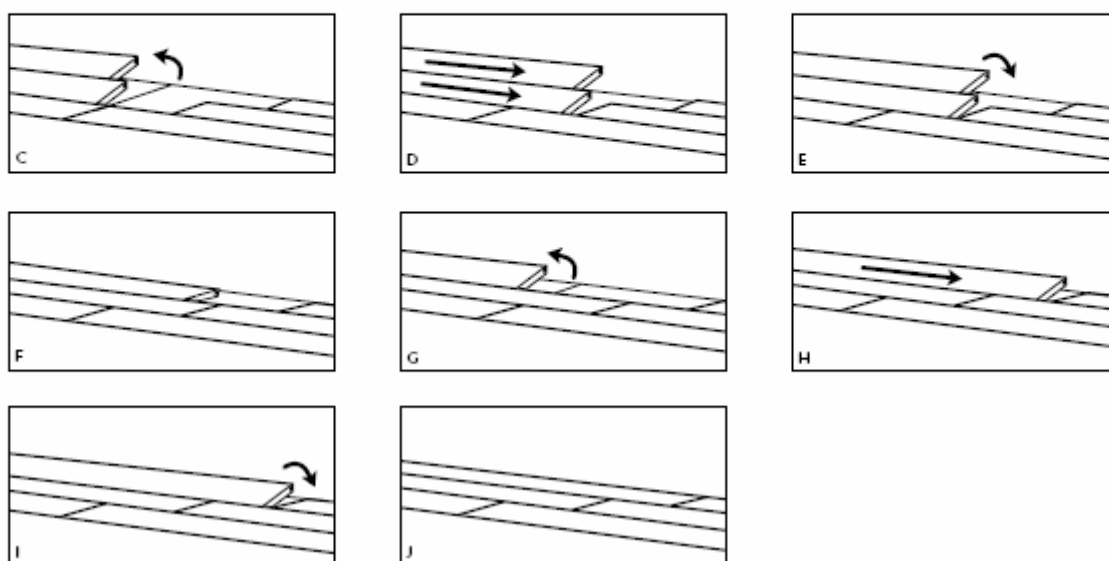
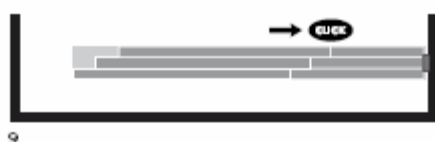
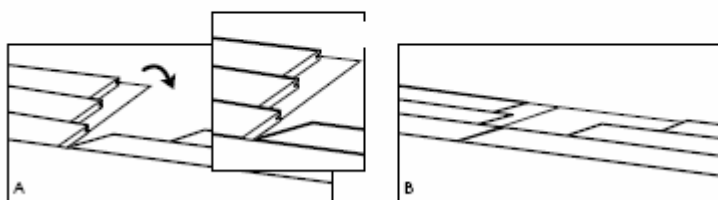
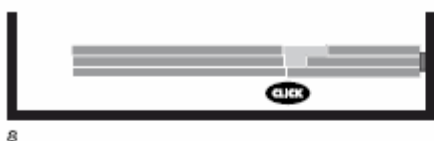
W przypadku systemu Unilink pierwsza deseczka podłogi jest przymocowana do panelu podpodłogowego. Dwie pozostałe deseczki są łączone na zatrzaski z pierwszą. Należy najpierw przesunąć deseczki, a następnie przyciąć panel zgodnie z ilustracjami 2-3-4-5-6.

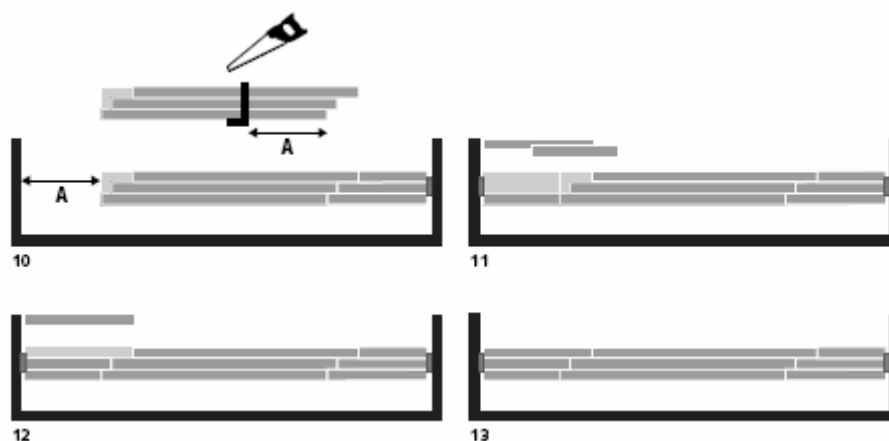


Należy rozpocząć pierwszy rząd w sposób przedstawiony na ilustracji 7, pamiętając o odcięciu piór na pierwszych deseczkach pierwszego rzędu.



Należy połączyć (przez wsunięcie pióra do wpustu) pierwszą deseczkę drugiego panelu z pierwszą deseczką wcześniej zamontowanego pierwszego panelu i upewnić się, że deseczki są dobrze do siebie dopasowane. **Należy postępować zgodnie z ilustracjami 8 (A-B), 9 (C-D-E-F-G-H-I-J), 10, 11, 12, 13.**



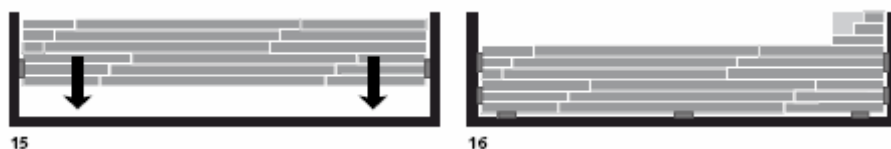


Należy postępować zgodnie z ilustracjami 8 (A-B), 9 (C-D-E-F-G-H-I-J), 10, 11, 12, 13.

Panel rozpoczynający drugi rząd należy przyciąć inaczej niż pierwszy. **Trzeci rząd należy rozpocząć od części pozostalej z pierwszego rzędu.** Należy postąpić zgodnie z ilustracją 14.

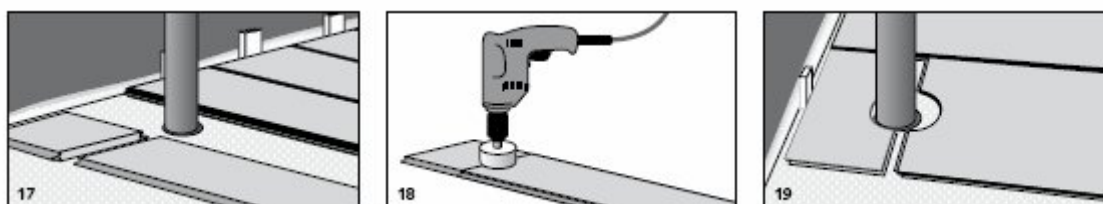


Należy popchnąć do ściany tę część zmontowanej podłogi z obciętymi krawędziami, a następnie wstawić klocki dystansowe pomiędzy panele i ścianę. Zapewni to wystarczającą (8-10 mm) szerokość szczeliny dylatacyjnej. **Zobacz ilustracje 15 i 16** **Pomiędzy ścianą a ostatnim rzędem paneli należy również pozostawić szczelinę dylatacyjną o szerokości 8-10 mm.** Należy o tym pamiętać przy docinaniu ostatniego rzędu paneli.



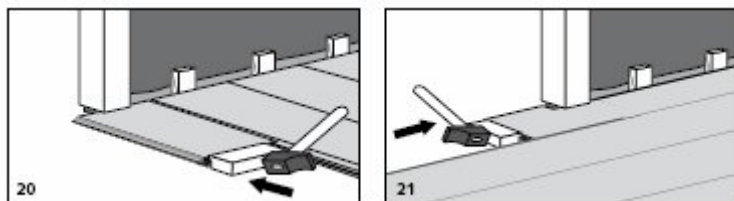
Rury

W rzędach, przez które przechodzą rury, panele należy układać tak, aby rura przechodziła dokładnie przez środek poprzecznego łączenia sąsiednich paneli. **Srednica wiertła powinna być większa o 20 mm od średnicy rury, gdyż należy uwzględnić szczelinę dylatacyjną.** Panele należy połączyć wzdłuż krótszej krawędzi i wywiercić w nich otwór przechodzący przez łączenie obydwu paneli. Teraz można przystąpić do montażu obu paneli. Zobacz ilustracje 17, 18 i 19



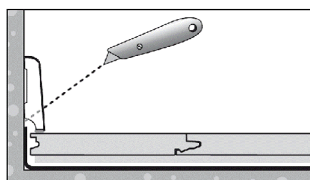
Pod ościeżnicami

Docinając panele, należy pamiętać o pozostawieniu pod drzwiami szczeliny dylatacyjnej o szerokości nie mniejszej niż 10 mm. Jeżeli nie można wsunąć panelu pod kątem, należy dobić go na płasko przy użyciu klocka montażowego i młotka. **Zobacz ilustracje 20 i 21.**



Wykończenie

- Należy usunąć wszystkie klocki dystansowe.
- Należy przymocować listwy przyścienne. Nie wolno mocować listw bezpośrednio do podłogi.
- Dzięki temu podłoga będzie mogła się rozszerzać i kurczyć pod listwą.
- Idealnym wykończeniem podłogi przy rurach są rozety lub plastyczna masa wypełniająca Quick•Step® Kit.
- W miejscach, w których nie można zastosować profili ani listw przyściennych, należy wypełnić szczelinę dylatacyjną masą plastyczną Quick•Step® Kit. **Zobacz ilustrację 22.**



22

Środki ostrożności

- Meble i nogi krzeseł należy zabezpieczyć filcowymi podkładkami lub nakładkami z tworzywa sztucznego.
- Przed zewnętrznymi drzwiami należy położyć wycieraczkę, aby na butach nie wnosić brudu, wody lub piasku.
- Należy stosować miękkie kółka do foteli, przystosowane do podłóg laminowanych; można też położyć odpowiednią matę.
- Należy pilnować, aby wilgotność w pomieszczeniu nie spadała poniżej 50%. W razie potrzeby należy stosować nawilżacz powietrza.

Pielęgnacja

- Dzięki gładkiej powierzchni panele nie zatrzymują brudu ani kurzu.
- Nie wolno powlekać podłogi woskiem ani lakierem.
- Do czyszczenia na sucho należy używać ściereczki do kurzu Quick•Step® duster (mop) lub odkurzacza.
- Do czyszczenia na wilgotno zalecamy zestaw do pielęgnacji Quick•Step® (zob. zasady użytkowania). Stosowanie innych środków czyszczących może doprowadzić do zniszczenia podłogi. Po rozlaniu jakiegokolwiek płynu należy natychmiast starannie wytrzeć podłogę do sucha, nie pozostawiając na niej mokrych śladów. Produkty z fazy innymi krawędziami powinny być czyszczone wyłącznie na sucho.
- Nie wolno czyścić podłóg na mokro. Należy natychmiast usuwać wodę z powierzchni paneli. Panele Unilink nie są przeznaczone do pomieszczeń wilgotnych, takich jak łazienka czy sauna.
- Do usuwania uporczywych plam zalecamy preparat Quick•Step® Force lub aceton. Nie wolno stosować środków o właściwościach ściernych!

Życzymy przyjemnego użytkowania podłogi!