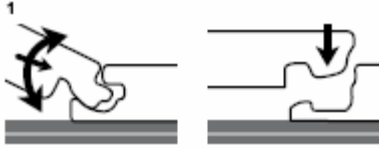


Unilink beépítési utasítások

Általános ismertető

A Unilic egy forradalmi rendszer, melynek segítségével ragasztó nélkül építhető be a laminált padló. A leleményes csaphornyos alakjának köszönhetően a panelek egyszerűen összepattinthatók. **Lásd az 1. ábrát**



A padló beépítéséhez használt szerszámok

A legjobb eredmény érdekében fontos, hogy az utasításokat pontosan kövesse. A laminált padló beépítéséhez használt hagyományos szerszámok (azaz kalapács, fűrész, ceruza, mérőszalag) mellett az alábbi kiegészítőkre is szüksége lesz.

- beépítő készlet (feszítővas (húzóvas), illesztőkelek (1-8 mm / 0,039"-0,315") és Uniclic® ütőfa)
- alátétréteg rendszer (Quick•Step® Screen)
- karbantartó készlet

Ha nem Quick•Step® kiegészítőket használ, azzal a Quick•Step® padló károsodását okozhatja. Ebben az esetben a Quick•Step® által biztosított jótállás érvényét veszti. Ezért azt javasoljuk, hogy kizárólag Quick•Step® tartozékokat használjon, mivel ezeket kifejezetten a Quick•Step® padlópanelekhez történő használatra terveztük és teszteltük.

Természetesen a paneleket fűrészelnie is kell. A tiszta vágás elérése érdekében - ha róka fark-fűrész használunk - a táblát mintás oldalával lefelé fektessük, ha pedig kézfűrész vagy más típusú fűrész használunk, akkor a mintás oldalával felfelé.

8 fontos pont

1. A Uniclic rendszernek köszönhetően az úsztatott padló ragasztó nélkül építhető be. A beépítés alatt és közvetlenül utána a padlóra rá lehet lépni.
2. A paneleket napfény mellett ellenőrizzük a beépítés előtt és közben. A hibás panelek nem használhatók.
3. Padló beépítését általában a fény esésének irányában végzik. A legmegfelelőbb feltételek: 15-20°C (59-68°F) hőmérséklet, 50-60% viszonylagos páratartalom.
4. A paneleket 48 órán keresztül hagyjuk akklimatizálódni a felbontatlan csomagolásukban, normál szobahőmérsékleten, annak a szobának a közepén, ahol beépítésre kerülnek.
5. Amennyiben a helyiség nedvességtartalma változhat, pl. az évszaktól függően, a burkolóanyagoknak tágulási lehetőséget kell biztosítani minden irányban. Ezért gondoskodjon arról, hogy a padló minden oldalán a falak mellett, a csövek körül, a küszöbök, ajtók mellett, illetve a rögzített bútorok körül (padló szellőző nyílások, konyhai szigetek stb.) legalább 8-10 mm-es dilatációs hézagot hagyjon.
6. A nagy szobák esetén 13 méterenként (40 láb), a panelek mentén mindkét irányban egy dilatációs rést kell hagyni. Javasolt a szobák között is dilatációs hézagot hagyni (például az ajtó alatt). A dilatációs hézagok olyan T-profil segítségével alakíthatók ki, amely az aljzathoz van rögzítve.
7. Ügyeljünk arra, hogy a lapok végillesztése két egymás melletti sorban SOHA ne legyen egy vonalban! Mindig gondoskodjunk arról, hogy az illesztések legalább 10 cm-re el legyenek eltolva egymástól.
8. Javasoljuk, hogy vásároljon a szükségesnél néhány csomaggal több padlólapot. Ez hasznos lehet, ha talál néhány sérült panelt, ha nem számolja ki megfelelően a szoba méretét, vagy rosszul vág el néhány panelt. Hasznos lehet abban az esetben is, ha szükségessé válik a padló javítása, de az Ön által vásárolt terméket már nem gyártják.

A szoba előkészítése

- Ellenőrizze, hogy az ajtók a padló és az alátétréteg beépítése után szabadon nyílnak és záródnak-e (minimum + 1 cm)!
- A régi profilokat távolítsa el! Meghagyhatja a régi fal alapokat, és a padlót beépítheti a Quick•Step® profilok használatával.
- Gondoskodjon arról, hogy a padló egyenletes felületű legyen. Az 1 méteren belüli 2 mm-nél nagyobb egyenetlenségeket ki kell egyenlíteni.
- Gondoskodjon arról, hogy az aljzat tiszta és száraz legyen!

BETON ALJZAT:

Újépítésű:

- Az új betonpadlót 4 cm-es vastagságig centiméterenként egy hétig kell száradni hagyni. 4 cm-nél nagyobb vastagság esetén a száradási idő ennek duplája. Például, egy 6 cm-es beton aljzatnak legalább 8 hétig kell száradnia. A páratartalomnak 2,5% alatt kell lennie (CM módszer), vagy kevesebb legyen, mint 5 font/24 óra/1000 négyzetlábra számítva (Kalcium klorid módszer, ASTM 1869).
- Padlófűtés esetén az aljzat hőmérséklete nem lehet magasabb 28°C-nál, és a nedvességtartalom nem haladhatja meg a 1,5%-ot (a CM módszer alapján). Nincs szükség különleges beépítési utasítások követésére. Bővebb információkért forduljon a márkakereskedőhöz.

Kész burkolás felújítása

- A nem vízálló burkolást (padlószőnyeget, nemezburkolást stb.) előzetesen el kell távolítani.
- A nedvesség szigetelő padlóburkolatot (PVC, linóleum, VCT stb.) nem szükséges eltávolítani. .

FA PADLÓ

- Először távolítsa el minden padlóburkolatot.
- Gondoskodjon arról, hogy a deszka padló egyenletes felületű legyen. A meg nem erősített részeket szegezze le, és szükség esetén - fektessen rá a kiegyenlítő alátétet! (Quick•Step® szivacsos alátétréteg).
- A Unilink paneleket a meglévő deszkákra merőlegesen fektesse le!
- Fontos, hogy a fapadló alatti tér jól szellőzzön! Az elégséges szellőzéshez távolítsuk el az akadályozó tárgyakat (a szellőztető rés mérete - 4 cm² méterenként). A fa nedvességtartalma nem haladhatja meg a 12%-ot.

A padló beépítése

- Először fektesse le az alátétréteget, szakaszosan, ahogyan halad előre. Hagyja, hogy a membrán egy kicsit felfusson a falra, mielőtt méretre vágja.

A Unilinkkel az első padlószalag rögzül egy alátétréteg panelre. A két másik szalag az elsőre csatlakozik. Először csúsztassa el a szalagokat, majd a 2-3-4-5-6 ábrán látható módon vágja el.



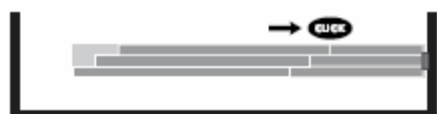
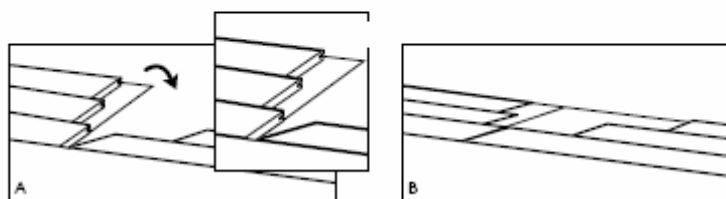
Az első sort kezdje a 7. ábrán látható panellel. Ne felejtse el lefűrészelni az első sor első szalagjának csapját.



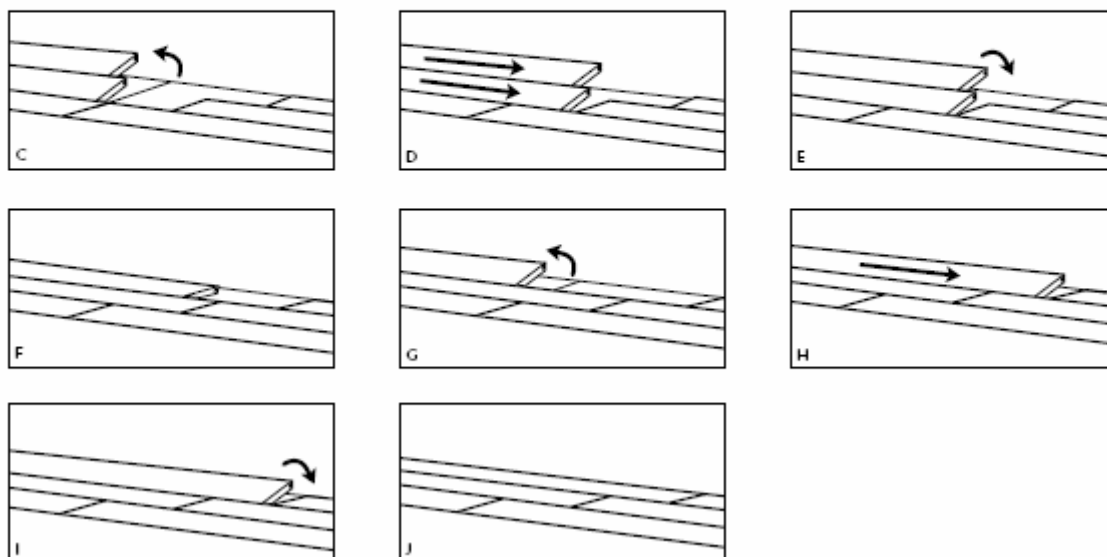
Az első szalag második paneljét pattintsa a már lehelyezett panelre. Gondoskodjon arról, hogy a szalagok egy sorban legyenek. **Kövesse a 8. (A-B), 9. (C-D-E-F-G-H-I-J), 10., 11., 12., 13. ábrát**

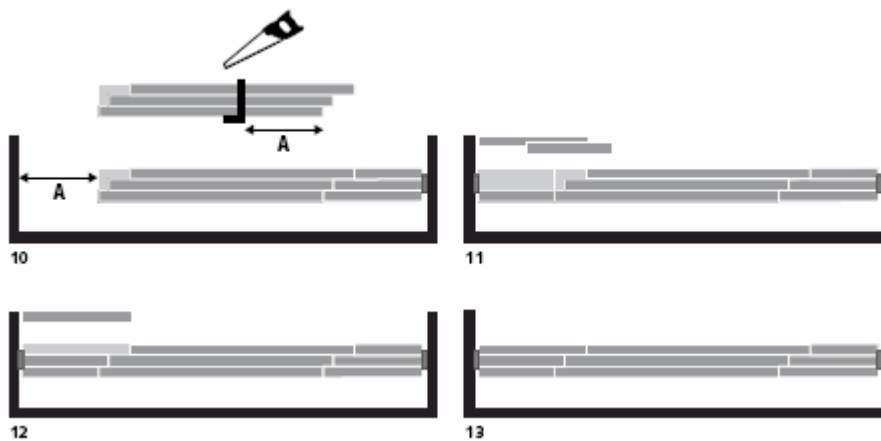


8



9

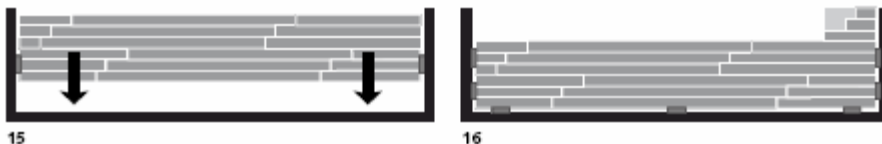




A második sorhoz vágjon új panelt az elsőhöz képest eltolással! A harmadik sort indítsa az első maradékával!
Kövesse a 14. ábrát.

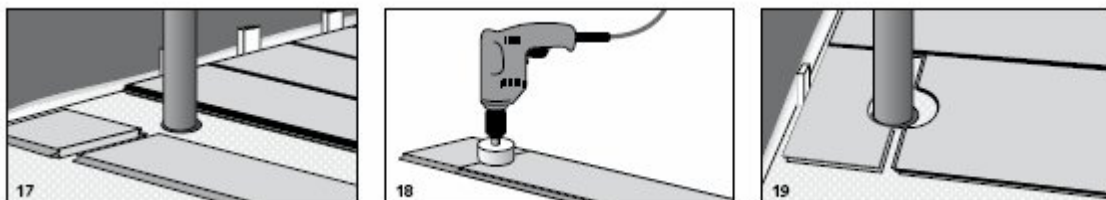


Az így összeszerelt padlórészt a lefűrészelt oldalával helyezze a falhoz! A panel és a fal közé helyezze a lerakó készletben található távtartókat. Ez biztosítja, hogy a dilatációs hézag megfelelő nagyságú legyen: 8-10 mm. **Lásd a 15. és a 16. ábrát** Az utolsó sor és a fal között is kell hagyni egy 8-10 mm-es dilatációs hézagot. Ezt tartsa szem előtt, amikor lefűrészeli az utolsó panelt.



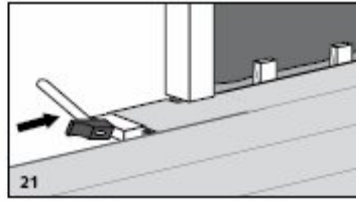
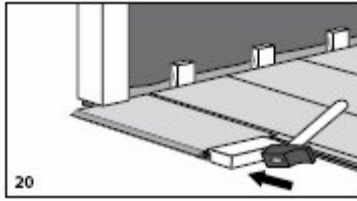
Csővek

Az olyan sorokban, ahol cső van, helyezze a paneleket úgy, hogy a cső a panel rövid oldalával egy vonalba kerüljön. Vegyen egy körvágót, amelynek átmérője a cső, plusz 20 mm a dilatációhoz. A paneleket pattintsa össze, és az illesztéknél fúrja át a panelt! Ezután a paneleket összeillesztheti a padlón. **Lásd a 17., 18. és a 19. ábrát.**



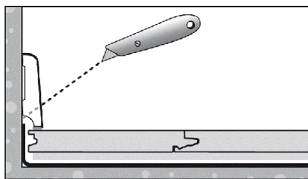
Ajtókeretek alatt

A táblák fűrészelését úgy végezze, hogy lefektetésük után minimum 10 mm-es dilatációs hézagot kapjon. Ha a panel nem emelhető meg, használjon ütőfát vagy feszítővasat és kalapácsot a panelek összeállításához a padlón. **Lásd a 20. és a 21. ábrát.**



Befejezés

- Távolítson el minden távtartót.
- Építse be a profilokat. A profilt soha ne rögzítse a padlóhoz!
- Ezzel a módszerrel a padló a profil alatt tágulhat és húzódhat össze.
- A csöveket takarja rozettával vagy Quick•Step® készlettel!
- Az olyan helyeken, ahol profil vagy szegélyléc nem helyezhető el, a dilatációs hézagokat töltsse ki Quick•Step® készlettel! **Lásd a 22. ábrát.**



22

Óvintézkedések

- A bútor- és széklábakat lássa el a megfelelő filc vagy műanyag sapkákkal!
- Hogy utcai sár, víz és homok ne kerüljön a helyiségbe, tegyen lábtörlőt az ajtó elé!
- A laminált padlón puha kerekes guruló székeket és/vagy megfelelő védőszőnyeget használjon!
- Ügyeljen arra, hogy a páratartalom a helyiségben ne csökkenjen 50%-os szint alá! Szükség esetén használjon párolgatót!

Karbantartás

- A laminált padló sima felületén soha nem tapad meg a szennyeződés vagy a por.
- A burkolóanyagot SOHA nem szabad lakkozni, vagy viasszal polírozni.
- Az ún. „száraz” takarításhoz használjon Quick•Step® törlerongyot vagy porszívót!
- Az enyhén nedves takarításhoz használjon Quick•Step® karbantató készletet (lásd az utasításokat). Tartsa szem előtt, hogy más tisztítószer használata károsíthatja a padlót. Rögtön ezt követően törölje a padlót szárazra, hogy felületén ne maradjanak vízfoltok. Csak a ferde sarkú termékek száraztisztítását javasoljuk. - A nedves karbantartás szigorúan tilos! A kiömlött vizet azonnal törölje fel! A Unilink panelek nem rakhatók le nedves helyiségekben, például zuhanyozóban és szaunában.
- A makacs szennyeződések eltávolításához a Quick•Step® Force vagy acetont használnak javasoljuk. Soha ne használjon súrolószereket!

Örüljön a szép padlójának!