

UNICLIC-PONTTISTEN LAATTALAMINAATTIEN ASENNUS

1) YLEISTÄ

UNICLIC-pontti on ollut alusta alkaen ilman liimaa asennettavien laminaattilattioiden kehityksen kärjessä. Pontin nerokkaan muotoilun ansiosta laatat vain napsautetaan yhteen. UNICLIC-pontti säästää n. 50 % asennusajasta liimattavaan laminaattilattiaan verrattuna. Liimattomuutensa ansiosta UNICLIC on siistimpi ja helpompi asentaa. Jotta lopputulos olisi paras mahdollinen ja tehtaan takuu voimassa, on tärkeää, että noudatat tarkoin asennusohjeita ja käytät vain seuraavia UNICLIC-TARVIKKEITA:

A. UNICLIC-ASENNUSSARJA (kiilat, lyöntipalikka ja lyöntirauta),

B. UNICLIC-ALUSKATTEET (katso kohta 5 ja/tai tarvikkekuvasto)

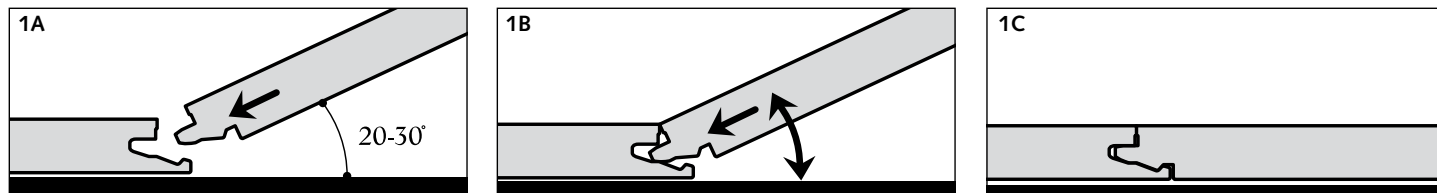
C. UNICLIC-HOITOSARJA JA PUHDISTUSTUOTTEET

• UNICLIC-laminaattia ei saa asentaa kosteisiin eikä märkiin tiloihin (esim. kylpyhuone tai sauna).

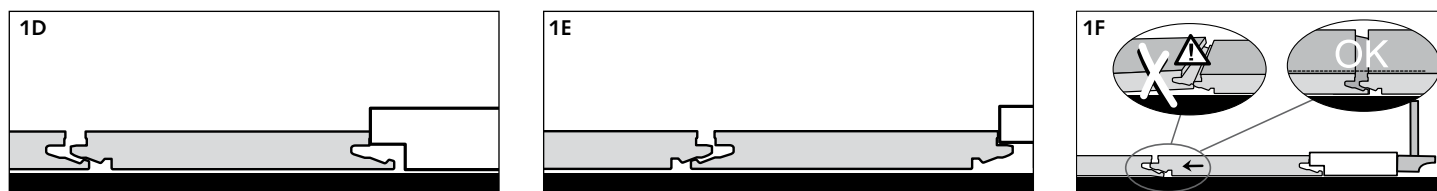
• Tarkasta jokaisen paketin laatat ennen asennusta ja sen aikana.

Älä käytä viallisia laattoja. Laatat, joissa on UNICLIC-pontti, voi asentaa kahdella tavalla:

A Kallistamalla, työntämällä urosponntti naarasponnttiin tai päinvastoin. Ensinmainittu on helpompi tapa, ja siksi ohjeissa kuvataan pääasiassa sitä. Naarasponntti urosponnttiin -asennustapaa käytetään vain muutamissa erikoistilanteissa. Aseta laatta 20-30° kulmassa jo asennetun laatan viereen. Keinuta laattaa varovasti ylös-alas painaen sitä samalla jo asennettua laattaa vasten niin että laatat napsahtavat yhteen.

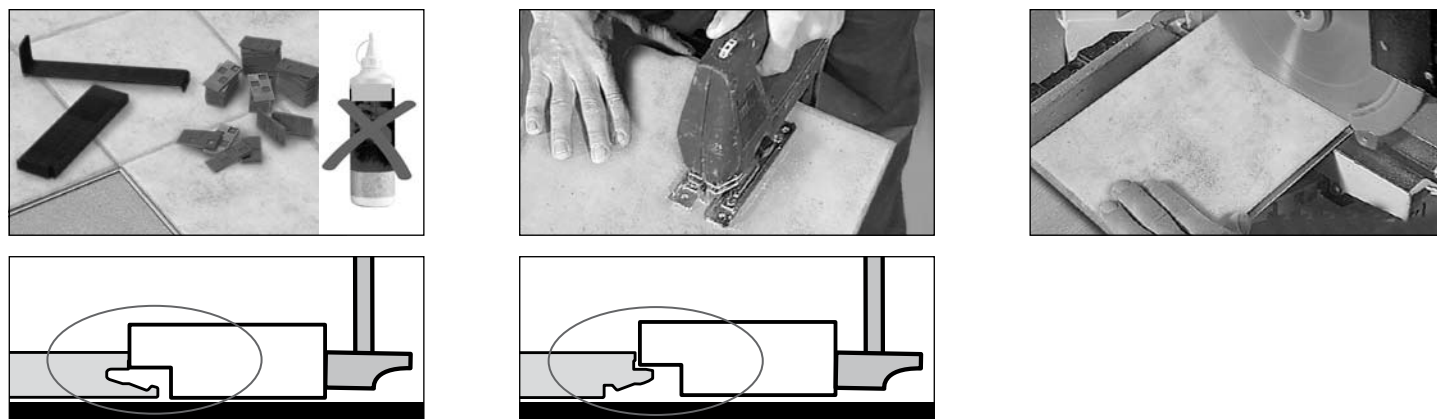


B Joissakin tapauksissa laattoja ei voi asentaa kallistamalla. Silloin ne asennetaan vaakatasossa. HUOM! Tarvitset vasaran ja UNICLIC-PONTTISEN LAMINAATIN OMAN LYÖNTIPALIKAN. ÄLÄ KÄYTÄ MUITA LYÖNTIPALIKOITA, sillä ne voivat vahingoittaa laattoja. Uniclic-pontti ei napsahda kiinni kerralla, vaan asennettavaa laattaa on naputettava lyöntipalikan avulla varovasti, kunnes pontit lukittuvat yhteen.



2) ASENNUSTARVIKKEET

Tavanomaisten asennustyökalujen (vasara, saha, lyöntirauta ja 1-8 mm kiilat) lisäksi on tärkeää käyttää UNICLIC-ponttisen laminaattilattian omaa lyöntipalikkaa. Muunlainen lyöntipalikka voi vahingoittaa laattoja. Varmista aina, että lyöntipalikka on tiiviisti laattaa vasten. Sahaa laatat mittaan hienohampaisella käsisahalla, pistosahalla tai sähkösahalla. Jotta jälki olisi siisti, laatat tulee aina sahata pohjapuolelta pistosahaa käytettäessä ja pintapuolelta käsi- tai sähkösahaa käytettäessä.



3) VALMISTELUT

Anna laminaattien tasaantua 2 vuorokauden ajan avaamattomissa pakkauksissa siinä tilassa, johon ne tullaan asentamaan. Säilytä pakkaukset vaakasuorassa keskellä huonetta ja aseta niiden alle jokin alusta, esim. rimat.

4) ALUSLATTIA

Aluslattian tulee olla täysin puhdas ennen kuin asentaminen aloitetaan. Alustan tulee olla myös riittävän tasainen ja luja. Yli 2 mm/m epätasaisuudet on tasoitettava. Muista ottaa tarpeen mukaan huomioon seuraavat seikat:

BETONI

Uudisrakennukset

- Betonin kosteus saa olla enintään 2,5 % (CM-menetelmällä mitattuna). Laatan on annettava kuivua vähintään viikko/cm 4 cm paksuuteen saakka ja 2 viikkoa/cm siltä osin kun laatan paksuus ylittää 4 cm (6 cm valun kuivuminen vaatii siis 8 viikkoa). Tuuletuksen tulee olla riittävä kuivumisen aikana.
- Jos aluslattiassa on lattialämmitys, lattian kosteus saa olla enintään 1,5 % (CM-menetelmällä mitattuna). Kysy jälleenmyyjältä erityisohjeita laminaattien asennuksesta lattialämmityksen päälle.

Vanhat rakennukset

- UNICLIC-ponttisen laminaattilattian voi asentaa tiiviin, ehjän lattianpäällysteen päälle (muovimatto, linoleum, jne.).
- Kosteutta läpäisevä vanha päällyste (esim. tekstiilimatto) on poistettava.

LAUTALATTIA

- Poista mahdollinen vanha lattianpäällyste lautalattian päältä.
- Varmista, että lautalattia on tukeva. Kiinnitä irtotaidat lautat ja oikaise lattia tarvittaessa.
- Puun kosteuspuutosuus saa olla enintään 10 %.
- Lattian alaisen ryömintätilan on oltava hyvin tuuletettu. Poista mahdolliset esteet ja varmista riittävä tuuletus (tuuletusaukkojen kokonaispinta-alan tulee olla vähintään 4 cm² lattianeliometriä kohti).

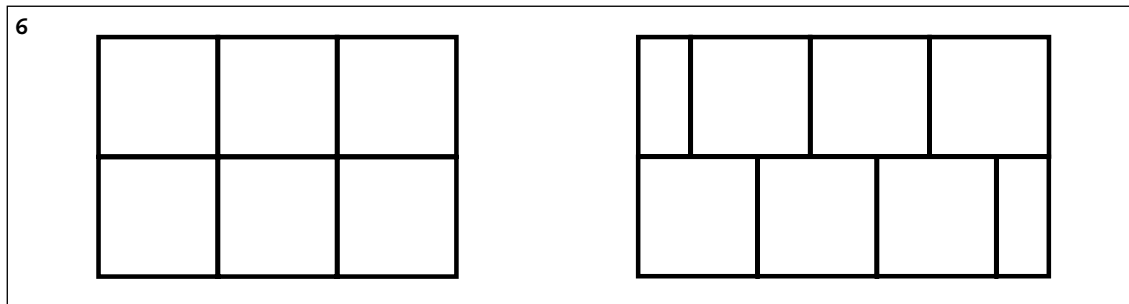
5) ALUSKATE: UNICLIC-ALUSKATTEET

Alustan pienet epätasaisuudet on korjattava sopivalla aluskatteella. Asenna aina kosteussulku. Käytä Quick•Step-kosteussulkua (minimipaksuus 0,15 mm) ja Uniclic-sarjan aluskatetta tai Quick•Step Combi-floor –aluskatteita, joissa kosteussulku on mukana. Noudata aluskatteen asennusohjeita.

6) OIKEA ASENNUS

Laminaattilattia on koostumukseltaan pääasiassa puuta. Koska huoneilman suhteellinen kosteus vaihtelee eri vuodenaikoina, on tärkeää että lattia saa elää (laajentua ja kutistua) esteettä. Laajeneminen saattaa olla jopa 2 mm/m. Mitä suurempi on lattian pinta-ala, sitä suurempi on myös tarvittava liikkumavara joka suuntaan. Seiniin viereen jätetään vähintään 8 - 10 mm liikkumavara, samoin putkien ja kynnysten kohdalle ja muihin kiinteisiin rakenteisiin. Tee liikuntasauvoja oviaukoihin ja muihin vastaaviin paikkoihin. Peitä ne liikuntasauimalistoilla. Laattojen asennussuunta on vapaa. Aloita asennus huoneen nurkasta. Asenna laatat vasemmalta oikealle joko suoraan saumoin tai limitettyinä (kuvat 6). Laattojen asentaminen suoraan saumoin on hieman vaativampaa, joten ohjeissa keskitytään siihen.

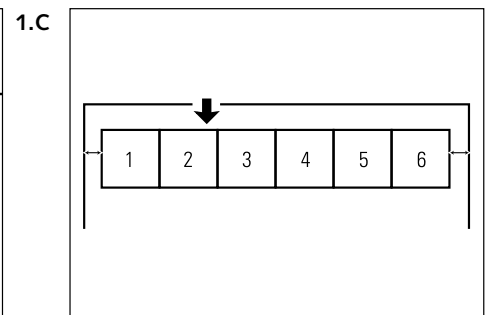
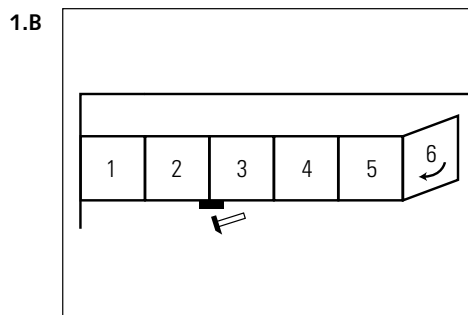
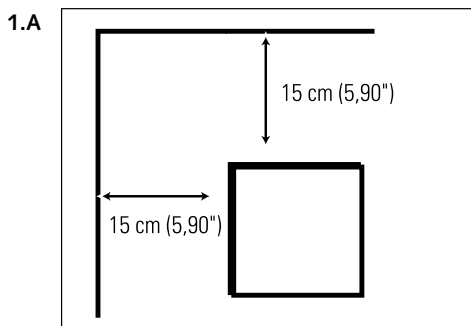
Jos samanlaista laminaattilattiaa asennetaan useisiin huoneisiin, huoneiden väliin jätetään liikuntasauma, joka peitetään sopivalla liikuntasauimalistalla. Liikuntasauma tulee tehdä myös silloin, jos lattian pituus on yli 12 metriä.



7A) ENSIMMÄINEN JA TOINEN RIVI

Jotta lopputulos olisi optimaalinen, laattalattia tulee asentaa symmetrisesti huoneen suhteen. Ensimmäisen ja viimeisen rivin laattojen tulee olla samanleveyisiä. Tee näin:

Aseta ensimmäinen laatta huoneen vasempaan nurkkaan (n. 15 cm seinästä) urospontit seinää vasten (kuva 1A).



Täydennä ensimmäinen rivi liittämällä kokonaisia laattoja toisiinsa yksi kerrallaan. Asenna laatat suoraan riviin. Oikaise saumojen pienet epä-tasaisuudet lyöntipalikan avulla. Aseta lyöntipalikka sauman kohdalle ja naputa sitä varovasti vasaralla, kunnes rivi on täysin suora (kuva 1B). Siirrä nyt laattariviä niin, että ensimmäinen ja viimeinen laatta ovat suunnilleen yhtä kaukana seinästä (kuva 1C).

Jotta lattiasta tulee symmetrinen, asenna seuraavaksi kavennettu laattarivi (F-kirjaimella merkityt laatat kuvassa 2) seinän ja ensimmäisen kokonaisen laattarivin väliin. Laattojen FB ja FE pituus lasketaan seuraavasti:

Mittaa huoneen pituus kuvan 2 mukaisesti. Mitta B1 otetaan ensimmäisen ja mitta B2 viimeisen laatan kohdalta.

... cm (B1): 62,4 cm = (C1) (C1:n desimaalit = D1)

... cm (B2): 62,4 cm = (C2) (C2:n desimaalit = D2)

D1 x 62,4 cm = cm (E1)

D2 x 62,4 cm = cm (E2)

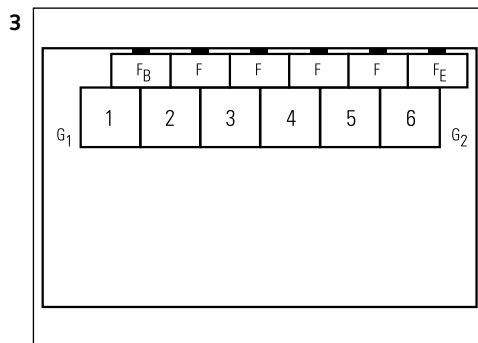
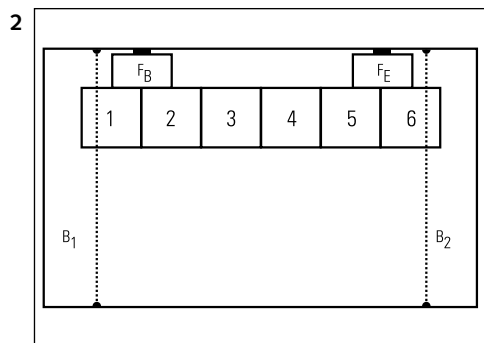
[..... cm (E1):2] miinus 1 cm (liikkumavara) =cm (FB)

[..... cm (E2):2] miinus 1 cm (liikkumavara) =cm (FE)

Esimerkki: 7 m ÷ 700 cm: 62,4 cm = 11,21 (C1)

0,21 (D1) x 62,4 cm = 13,10 cm (E1)

(13,10 cm: 2) = 6,55 cm - 1 cm = 5,55 cm (FB)



Liitä mittaan sahatut laatat FB ja FE ensimmäisen kokonaisen laattarivin laattoihin. Limitä laattojen saumat tässä vaiheessa siten että ne ovat vähintään 10 cm etäisyydellä ensimmäisen rivin saumoista. Aseta kiilat seinän viereen ja siirrä laatat seinää vasten (kuva 2). Mittaa ja sahaa loput F-rivin laatat (FB- FE). Irrota sitten laatat FB ja FE ja liitä kaikki F-rivin laatat toisiinsa kuvassa 1B kuvatulla tavalla. Kohdista laatat lyöntipalikalla. Liitä nyt laattarivi F ensimmäiseen kokonaiseen laattariviin (kuva 3). HUOM! Jotta ensimmäinen laattarivi säilyisi suorana asennuksen ajan, laattarivin F saumat tulee tässä vaiheessa limittää vähintään 10 cm etäisyydelle ensimmäisen rivin saumoista (kuva 3). Muista asentaa kiilat F-rivin ja seinän väliin liikkumavaran varmistamiseksi.

Reunalaattojen (G-rivi) pituus lasketaan seuraavasti:

Mittaa G1 ja G2.

[[G1 (cm) + G2 (cm)] - 2 cm liikkumavara]: 2 = G' (cm)

Esimerkki: G1 = 11,5 cm ja G2 = 12,2 cm

[[11,5 + 12,2] - 2]: 2 = 10,85 cm

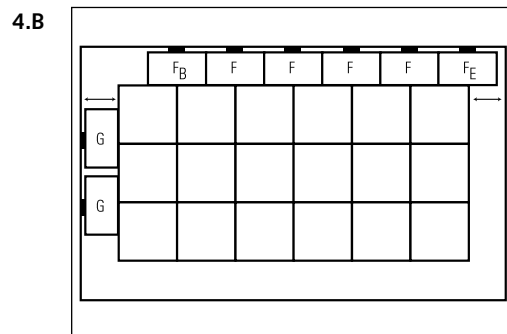
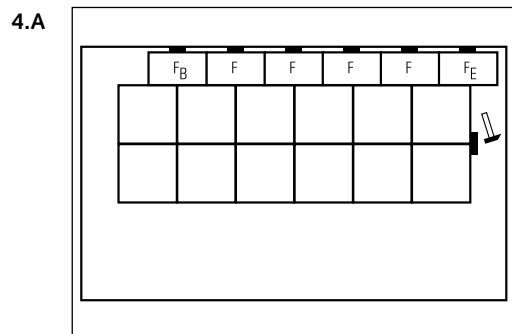
G' = 10,85 cm

Sahaa nyt reunalaatat (G-rivi) mittaan. Älä asenna vielä G1- ja G2-laattoja. Suosittelemme, että tarkastat mitat G1 ja G2 jokaisen rivin kohdalta, sillä huone on harvoin täysin suorakulmainen ja tasaleveä.

7B) SEURAAVAT RIVIT

Asenna seuraavat rivit kohdan 7a ohjeiden mukaan. Kohdista laatat mahdollisimman tarkasti. Korjaa pienet poikkeamat lyöntipalikalla. Tee rivi valmiiksi ja liitä se kokonaisena edelliseen riviin (kuva 4A). Käytä lyöntipalikkaa kohdassa 7a kuvatulla tavalla. Varmista aina, että laatat lukittuvat tiiviisti toisiinsa. Varmista myös, että yksittäiset rivit ovat kohdakkain niin, että saumat ovat täysin suorassa. Aseta lyöntipalikka tai lyöntirauta laattarivin päähän sauman kohdalle. Kohdista rivit muutamalla napautuksella (kuva 4A). Asenna sitten reunalaatta G1 10 cm päähän ensimmäisen kahden rivin aloituskohdasta. Muista asentaa kiilat laatan G1 viereen, jotta sen ja seinän väliin jää liikkumavara (kuva 4B).

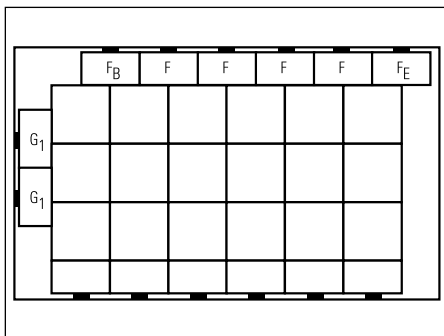
Jatka asennusta rivi kerrallaan. Silloin kun seinän ja lattian välinen rako on liian pieni lyöntipalikalle, käytä apuna lyöntirautaa.



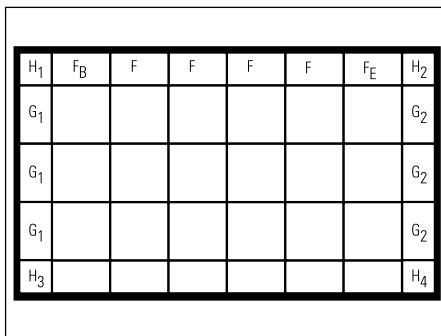
7C) VIIMEINEN RIVI

Jätä viimeisen rivin ja seinän väliin 1 cm liikkumavara. Ota se huomioon, kun sahaat viimeisen laattarivin laattoja. Tee rivi valmiiksi ja liitä se kokonaisena edelliseen laattariviin (kuva 5A).

5.A



5.B



8) VIIMEISTELY

Asenna nyt reunalaatat paikoilleen. Mittaa, sahaa ja asenna kulmalaatat.

Irrota ensimmäinen laattarivi (F-rivi) yhtenäisenä ja asenna se uudelleen niin, että saumat tulevat nyt kohdakkain. Irrota sitten reunalaattarivi (G1-rivi). Liitä kulmalaatat H1 ja H3 siihen ja asenna koko rivi paikalleen. Tee samoin G2-rivin ja kulmalaattojen H2 ja H4 kanssa (kuva 5B).



9) PUTKIEN LÄPIVIENNIT

Varmista, että laatat tulevat hyvin putkien ympärille:

- 1) Valitse poranterä, jonka läpimitta on putken halkaisija + 18 mm (liikkuma-vara).
- 2) Pora laattaan reikä putken kohdalle.
- 3) Sahaa laatasta putken levyinen kappale laatan reunaan saakka.
- 4) Aseta laatta paikalleen.
- 5) Sahaa toisesta laatasta kappale, joka sopii tiiviisti aukkoon.
- 6) Viimeistele sauma tiivistysaineella ja putken ympärys mansetilla.



10) ASENNUS OVEN KARMILISTOJEN ALLE

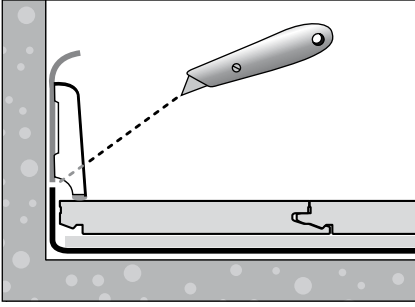
Muista jättää lattian ja seinän väliin vähintään 10 mm:n liikkumavara myös karmilistan alle. Ellei lautoja voi asentaa kallistamalla, naputa ne yhteen lyöntiraudan tai -kapulan avulla.



11) VIIMEISTELY

Lattialla voi kävellä heti kun se on asennettu. Tämä on yksi UNICLIC-pontin suurimmista eduista.

- Poista kaikki kiilat.
- Kiinnitä jalkalistat seinään, muovikalvoa vasten. Jalkalistoja ei saa kiinnittää lattiaan, sillä se estäisi lattian elämisen.
- Viimeistele putkien läpiviennit manseteilla tai massalla.
- Jos liikkumavaraa ei voi peittää listoilla, täytä se joustavalla akryylimassalla.



12) VAROTOIMET

- Suojaa huonekalujen jalat huopapehmusteilla.
- Hanki kunnan kynnysmatto, joka pysäyttää tehokkaasti lian ja kosteuden.
- Valitse pehmeäpyöräinen toimistotuoli ja suojaa työpisteen lattia matolla tai muovipleksillä. Älä siirrä painavia huonekaluja (sohva, piano tms.) työntämällä, vaan nostamalla.
- Huolehdi siitä, että huoneilman suhteellinen kosteus on riittävä (vähintään 50 %). Käytä tarvittaessa ilmankostutinta. Liian kuiva huoneilma saattaa aiheuttaa staattisia sähkövarauksia.

13) HOITO

- Laminaattilattian sileä pinta hylkii likaa ja pölyä.
- Lattiaa ei saa vahata eikä lakata.
- Käytä kuivapuhdistukseen moppia tai imuria.
- Kosteapyyhintään riittää puhdas vesi. Siihen voi lisätä tuotesarjan omaa puhdistusainetta, joka antaa lattialle satiininhoitoisen kiillon. Pyyhi aina NIHKEÄLLÄ, ÄLÄ KOSTEALLA LIINALLA. KUIVAA LATTIA HETI PYYHKIMISEN JÄLKEEN. Vasta kuivaus tuo esiin puhdistusaineen vaikutuksen.
- MÄRKÄPESU PILAA LATTIAN!
- Pinttyneet tahrat voi poistaa varovasti tuotesarjan omalla tahranpoistoaineella tai asetonilla. Älä käytä hankausaineita!
- UNICLIC-ponttisten laminaattien runko on esikäsiteltyä, kosteussuojattua HDF-levyä. Vaikka se ei olekaan kovin kosteusarka, lattialle joutunut vesi tulee poistaa välittömästi.